

De gele Christus van Gauguin en de Enclos Paroissial

Door Marianne de Jong



De Bretonse calvaires (enclos paroissial), zijn eenvoudige of meer uitgebreidere monumentale beeldengroepen. Een typisch Bretons fenomeen, uitgehouwen in uit de streek afkomstig graniet. Door de opkomst van de overzeese handel ging men in de late middeleeuwen investeren in sacrale bouwwerken. De vroegste calvaires dateren uit de tweede helft 15^e eeuw, de meesten zijn rond midden 16^e eeuw opgericht. De meest zuidelijk gelegen grote calvaire is die van Pleyben daterend uit 1550. Hoog uittorend op het kerkelijk erf is deze calvarieberg geplaatst op een sokkel bestaande uit drie poorten, de sokkel dateert uit 1743. Daarboven zijn reliëfs aangebracht waarop chronologisch het leven van Jezus is verbeeld. Op de top van deze calvaire het kruis met aan weerszijde een Christusfiguur, de lijdende en de zegenende Christus.

De calvaires boden troost en onderwijs, vergelijkbaar met de functie van glas in lood ramen en altaarstukken van sacrale bouwwerken elders in Europa. In de 6^e eeuw staken christelijke monniken het kanaal over en introduceerde een Keltische variant van het christendom. De Bretons zijn Kelten, afstammelingen van de Galliërs en kennen een eigen Keltische taal. Plaatsnamen worden aangegeven in het Frans en het Bretons. In de calvaires blijkt de Keltische invloed ook uit abstracte, geometrische motieven en figuratieve elementen zoals dierfiguren. Deze calvaires zijn zeker niet versteend maar levendig en spreken hun eigen tot de verbeelding sprekende beeldtaal, getuige de vele en soms grappige details. Zoals de calvaire van Cast, niet ver van Pleyben, die is geweid aan St. Hubertus. Het kruis heeft daar een plaats gekregen tussen de hoorns van een hert.

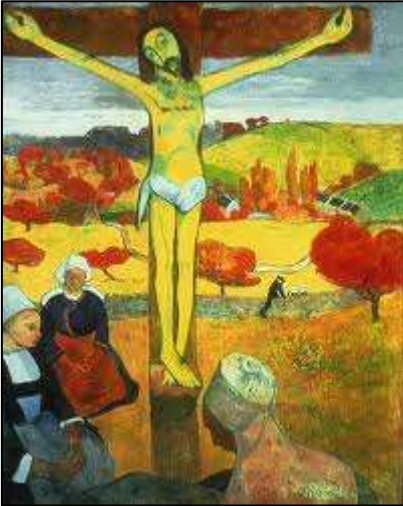
Voor Frans post-impressionistisch schilder Paul Gauguin (1848-1903), zijn reizen en kunstenaarschap onlosmakelijk met elkaar verbonden. Hij komt naar voren als een rusteloze zoeker, voortdurend op zoek naar de grenzen van kunst en bestaan. De zoektocht naar pure eenvoud brachten hem verschillende malen in Bretagne en Tahiti. Na 1886 verhuist hij Parijs om regelmatig in het Bretonse Pont-Aven neer te strijken waar hij mede oprichter is van de School van Pont-Aven, die zich ook Les Nabis de profeten noemden. Na beïnvloed te zijn door het impressionisme verandert zijn stijl en breekt hij met het heersende naturalisme en impressionisme van die tijd. Vanaf 1888 beschouwd Gauguin zijn werk als symbolisch.



Kunststromingen gerelateerd aan Paul Gauguin:

- Het impressionisme (1874 – 1886) en naturalisme (vanaf 1850).
- Het post-impressionisme (1886 – 1914).

- Het cloisonnisme of synthetisme (1880 – 1890) is een post-impressionistische stroming die door het symbolisme is beïnvloed.
- Het symbolisme tussen het impressionisme en het expressionisme tijdens het Fin de siècle (eind 19^e eeuw), verwijst naar een benaderingswijze en uit zich in onderling zeer verschillende stijlen die het naturalisme en het realisme verwierpen.
- Het fauvisme (1898 – 1908) en het expressionisme (1905 – 1940), geven de opmaat voor de moderne kunst van de twintigste eeuw.

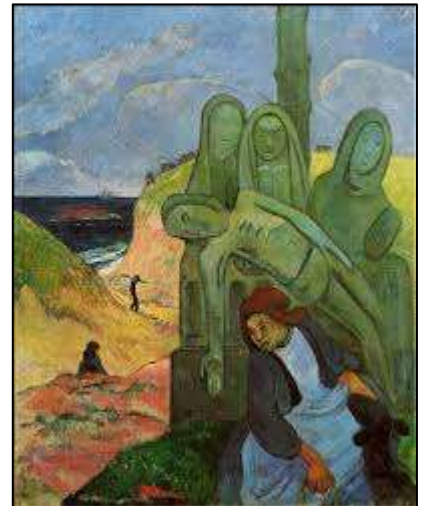


De gele Christus en *De groene Christus* van Paul Gauguin beide uit 1889 gelden als hoogtepunten van het symbolisme. *De gele Christus* is geïnspireerd door het zeventiende eeuwse kruisbeeld in de kapel van Trémalo buiten Pont-Aven. De drie vrouwen bij het kruis waaronder de moeder van Jezus duiden op Johannes 19:25 waarin deze passage beschreven staat. Uit dit werk blijkt zijn sterke voorkeur voor de kleur geel. Dit schilderij gebruikte hij ook als achtergrond voor een zelfportret. *De gele Christus* geldt als schoolvoorbeeld van het cloisonnisme, waarvan de benaming is afgeleid van email cloisonné een emailleertechniek waarbij de kleurvlakjes zijn gescheiden door een metalen strip.

Zijn schilderijen reduceerde hij in deze tijd tot vormen en kleuren, ingesloten door donkere contouren. Het werk is vlak en zonder schaduw of

dieptewerking, in een voor die tijd ongewoon kleurgebruik. Het contrast wordt gevormd door lichte en donkere kleurvlakken tegenover elkaar te plaatsen. De figuren op de voorgrond worden groter en op de achtergrond kleiner afgebeeld.

Voor *De groene Christus* of *Bretonse kruisweg* liet Gauguin zich inspireren door de calvaire van Nizon bij Pont-Aven. Een bezoek aan de kerk bracht hem ook tot het schilderen van een van zijn andere bekende werken *Het visioen na de preek* of *De strijd van Jacob met de Engel*.



Waar te zien:

- *De gele Christus*, 1889, 91 x 73 cm, olieverf, Albright-Knox Art Gallery, Buffalo.
- *De groene Christus*, 1889, 92 x 73,5 cm, olieverf, Koninklijke Musea voor schone Kunsten van België, Brussel.
- *Het visioen na de preek* of *De strijd van Jacob met de Engel*, 1888, 72,2 x 91 cm, olieverf, National Gallery of Scotland, Edinburgh.
- *Zelfportret met Gele Christus*, 1890-1891, 38 x 46 cm, olieverf, Musée d'Orsay, Parijs.
- Musée d'Orsay bezit een negentiental werken van Gauguin.

De volgende column verschijnt 4^e kwartaal 2014
De erfenis van Monet